

JOAQUIN MATEU

SEXTA NOTA SOBRE LOS *LEBIIDAE* NEOTROPICALES  
(COLEÓPTEROS-CARÁBIDOS)

Por la mediación de mi amigo el Sr. S.L. Straneo de Gallarate (Italia), recibí del Museo G. Frey de Tutzing (Alemania) diversos *Lebiidae* de América central y meridional. Entre este material figuraba un ejemplar muy curioso que ya había llamado poderosamente la atención de Straneo. Evidentemente se trataba de un *Lebiidae*, pero los caracteres que presentaba parecían alejarle de todos los géneros conocidos. Tras diversas indagaciones, llegué al convencimiento de que el ejemplar recolectado por el Sr. G. Frey en Brasil pertenecía a un género inédito próximo a *Otoglossa* Chaudoir.

Poco tiempo después, en el Museo de Historia Natural de Paris hallé entre los materiales de la colección Oberthur otro ejemplar, también único, de una especie que sin duda debe formar parte de la nueva agrupación generica. Como la especie de Frey, ésta procede asimismo del Brasil. Dicho ejemplar perteneció a la colección Bates o fué comunicada por Oberthur a Bates (la colección Bates fué adquirida en parte por Oberthur), como se desprende por una etiqueta escrita, al parecer por el mismo Bates, que lleva el ejemplar en cuestión y en la que figura la indicación siguiente: « Je *n'lai* jamais vu. nov. gen. ? Bates ». La falta de ortografía de *n'lai* (por, *ne l'ai*) parece concordar con la suposición de que el *Lebiidae* perteneció, o fué por lo menos examinado por Bates. El género y ambas especies nuevas para la Ciencia serán descritos en las páginas subsiguientes.

Al ocuparme de esos dos ejemplares tuve forzosamente que revisar el género *Otoglossa* Chaudoir. Por fortuna, la totalidad de los tipos se guardan en las colecciones del Museo de Paris, ya que casi todas las especies fueron descritas por CHAUDOIR y BATES. La única especie cuyo tipo no se encuentra en Paris es una sinonimia de otra de CHAUDOIR. No obstante, dos ejemplares paratipos se hallan tambien en el Museo de Paris. Resultado de mis investigaciones: El género *Otoglossa* Chaudoir debe escindirise en dos géneros, *Otoglossa* Chaudoir propiamente dicho, compuesto por *O. tuberculosa* Chaudoir y una nueva especie que

describo más adelante; el segundo género, para el que propongo el nombre de *Pseudotoglossa* nov., agrupará las especies siguientes: *P. semilaevis* Chaudoir, *P. inaequalis* Chaudoir, *P. terminalis* Chaudoir, *P. marginella* Bates, *P. obscurella* Bates y *P. rufitarsis* Chaudoir, todas ellas descritas bajo el nombre genérico de *Otoglossa*. En fin, un tercer género *Straneotia* nov., afín a los dos anteriores, agrupará las dos curiosas especies antes mencionadas.

#### CLAVE DE GÉNEROS

1. - Lengüeta ancha, cuadrisetulada, dos sedas muy largas y dos muy cortas. Paraglosas estrechas y cortas no sobrepasando en longitud la lengüeta (Fig. 1a). Mentón con un fuerte diente labial simple. Cabeza y pronoto alargados o muy alargados. Elitros anchos, algo subcónicos, normalmente estriado y las estrías bien impresas. La superficie elitral es lisa. Gonapófisis del aparato sexual de la ♀ largas y estrechas, casi cuatro veces más largas que anchas. (Fig. 2a). Brasil . . . *Straneotia* n. gen.
- Lengüeta estrecha, bisetulada. Paraglosas anchas y largas, sobrepasando largamente la lengüeta. (Fig. 1b, c). Mentón sin diente labial. Cabeza, pronoto y élitros variables. Estos últimos presentan una superficie desigual más o menos acusada, incluso con fuertes y numerosos tubérculos. Gonapófisis del aparato sexual de la ♀ más cortas y anchas el doble o menos del triple más largas que anchas . . . . . 2
2. - Paraglosas fuertemente escotadas en el centro. Último artejo de los palpos labiales del ♂ subsecuriforme y truncado en la extremidad. (Fig. 1c). Pronoto pequeño y corto, en cuadro o transversal. Elitros más estrechos, paralelos y con la superficie más o menos desigual, pero sin formar fuertes y numerosos tubérculos. Apice de los élitros poco sinuoso. Metaepisternas lisas, el doble o algo menos, más largas que anchas. Gonapófisis del aparato sexual de la ♀ menos de tres veces más largas que anchas. (Fig. 2c). Desde Méjico hasta Brasil y Perú.  
*Pseudotoglossa* n. gen.
- Paraglosas anchas envolviendo completamente la lengüeta, con el borde anterior apenas escotado. (Fig. 1b). Último artejo de los palpos labiales del ♂ fusiforme. Pronoto cilíndrico. Elitros anchos, subcónicos. Estrías muy borrosas, los intervalos con

fuertes y numerosos tubérculos de diversos tamaños. Apice de los élitros fuertemente sinuoso. Metaepisternas más o menos punteado-rugosas, muy largas y estrechas, más de tres veces más largas que anchas. Gonapófisis del aparato sexual de la ♀ sólo el doble más largas que anchas (Fig. 2b). Brasil y Guayana francesa . . . . . *Otoglossa* Chaudoir

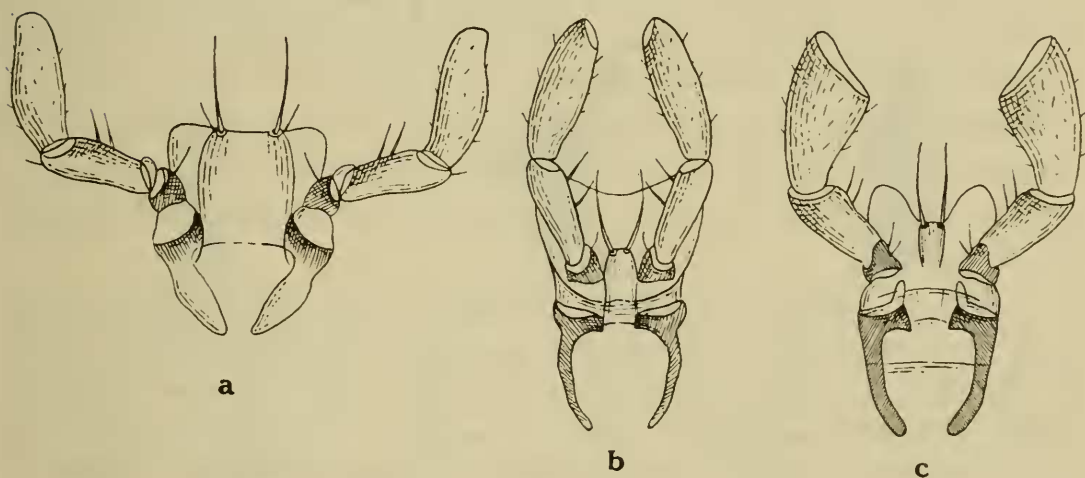


Fig. 1. - Lengüeta, paraglossas y palpos labiales de: a) *Straneotia freyi* n. sp. de Belem. - b) *Otoglossa tuberculosa* Chaudoir de Caraça. - c) *Pseudotoglossa semilaevis* Chaudoir, de Salobro.

### Gen. *Straneotia* nov.

Long. 5,5-7,5 mm. Alado. Cabeza y pronoto largos y estrechos. Élitros convexos, subcónicos, es decir su mayor anchura en los hombros, estrechándose a continuación hacia atrás y fuertemente en el cuarto apical de su longitud. Apice sinuoso, prolongado en el ángulo sutural. Color rojizo-testáceo oscuro, los élitros amarillentos sobre la zona discal en donde se observan algunas manchitas marrones. Patas y antenas amarillas, palpos parduzcos. (Fig. 3).

Cabeza larga y estrecha con los ojos salientes o encajados. Las mejillas en este último caso son rectas, no estrechadas hacia atrás y el cuello grueso; en el primer caso las mejillas son estrechadas hacia atrás y el cuello es más delgado. Labro truncado o ligeramente sinuoso. Superficie algo desigual sobre el vértice; la frente presenta los surcos bien impresos y es convexa y estrecha o ancha y plana. Antenas bastante cortas llegando sólo hasta la base del pronoto o sobrepasándola de un artejo. Los artejos son largos, finos y pubescentes a partir del 4º. Palpos labiales con el último artejo subfusiforme, el penúltimo más corto y

estrecho lleva dos sedas. Labio fuertemente dentado, el diente simple y con la punta roma. Lengüeta ancha, truncada y con dos sedas a cada lado una larga y otra muy corta. Paraglosas membranosas, cortas y estrechas, no más largas que la lengüeta. (Fig. 1a).

Pronoto alargado, casi el doble o más del doble más largo que ancho y casi cilíndrico, o bien más ancho y corto con el canal lateral asimismo más ancho y las márgenes algo reflejadas. La base es considerablemente más ancha que el borde anterior y éste apenas más ancho que la cabeza. Angulos anteriores redondeados y nada salientes, los posteriores anchamente obtusos. Una seda marginal algo por detrás de la mitad de la longitud del pronoto y otra en los ángulos posteriores. Base truncada o debilmente sinuosa. Superficie del pronoto con arrugas transversales muy regulares.

Elitros convexos, de forma subcónica y algo deprimidos por delante de la zona discal. Hombros anchamente redondeados. Los élitros se estrechan ininterrumpidamente hacia atrás a partir de los húmeros, donde presentan su mayor anchura, luego se continúan estrechando progresivamente hasta el cuarto posterior y desde allí se estrechan fuertemente hasta el ápice. Este es ligeramente escotado y se prolonga hacia atrás en el ángulo sutural. Reborde basilar completo. Estrías moderadamente impresas y muy ligeramente punteadas. Intervalos planos o subplanos. Tres poros setiformes sobre el tercer intervalo y un poro escutelar en el origen de la 2ª estría. Serie umbilicada de 14 a 16 poros.

Metaepisternas largas y estrechas, más de dos veces y media más largas que anchas, lisas y sólo con debiles arrugas transversales. Cuatro sedas sobre el borde del último esternito. Prosterno glabro.

Patas largas y delgadas. Artejos glabros por encima. Primer artejo más largo que los restantes. Cuarto artejo fuertemente bilobulado. Uñas fuertemente pectinadas.

Macho desconocido.

Gonapófisis del aparato sexual de la ♀ largas y estrechas, casi cuatro veces más largas que anchas. La punta de las gonapófisis termina en forma de expansión laminiforme, aguzada, apenas quitinizada, provista de un plumero de sedas cortas y bastante gruesas; por detrás de dicha expansión laminiforme se observan diversos poros provistos de fuertes y largas sedas. El « receptaculum seminis » cilíndrico y alargado desemboca directamente en la vagina. (Fig. 2a).

Genustypus: *Straneotia freyi* n. sp.



Este nuevo género parece confinado en el Brasil de donde proceden las dos especies que a continuación se describen.

Es para mi una gran satisfacción el poder dedicar este interesante género a mi amigo y excelente entomólogo italiano Sr. S.L. Straneo, de Gallarate.

***Straneotia freyi* n. sp.**

Tipo: una ♀ de Belem, Para, Brasil XII-1955 (G. y B. Frey), en el Museo G. Frey de Tutzing.

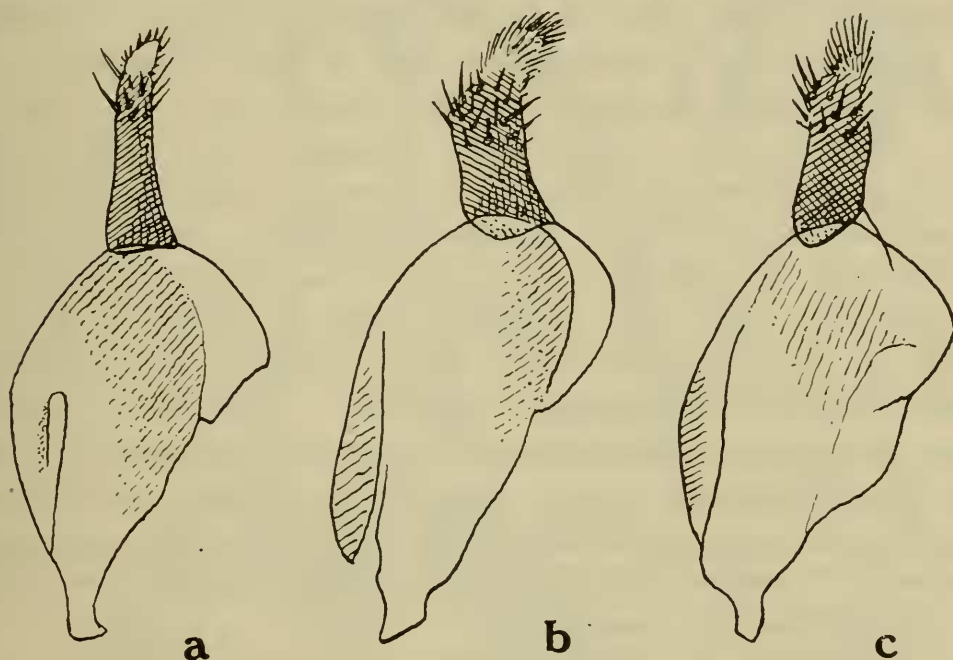


Fig. 2. - Gonapófisis del aparato sexual de la ♀ de: a) *Straneotia freyi* n. sp. de Belem. - b) *Otoglossa tuberculosa* Chaudoir, de Caraça. - c) *Pseudotoglossa inaequalis* Chaudoir, de Salobro.

Long. 7,5 mm. Alado. De un color rojizo y amarillento a lo largo de la sutura, por detrás del escudete, sobre los cinco primeros intervalos hasta sobrepasar la zona discal. Patas y antenas amarillas, mandíbulas rojizas. Palpos pardo-rojizo. Sobre los intervalos 1-3-4 se observan por delante del disco algunas manchitas irregulares de un color rojo-parduzco oscuro. (Fig. 3a).

Cabeza muy larga, cilíndrica y paralela con los ojos grandes y completamente encajados en las sienas sin sobresalir del resto de la cabeza. Vistos dorsalmente los ojos están aproximados entre sí dada la estrechez de la cabeza, la frente es asimismo muy estrecha. Sienas muy largas, casi el doble más largas que los ojos y prácticamente paralelas y no estrechadas. Cuello grueso, ligeramente más grueso que las sienas

en su unión con éstas y apenas estrechado hacia atrás. Surcos frontales paralelos. Epístoma alargado. Antenas finas, relativamente cortas, alcanzando sólo la base del pronoto. Superficie de la cabeza lisa, aparte de algunas arrugas débiles, cortas, transversales y paralelas entre sí. Diente labial subtruncado en la extremidad.

Pronoto largo, estrecho, casi cilíndrico, por delante truncado y algo más ancho que el cuello; los lados se estrechan ligeramente al principio, ensanchándose algo poco después, hasta la inserción de la seda marginal situada por detrás de la zona discal; luego siguen ensanchándose hasta cerca de los ángulos posteriores en donde el pronoto se ensancha bruscamente alcanzando su mayor anchura en los mismos ángulos; éstos son muy obtusos. Base bisinuada. Surco mediano poco profundo. Superficie pronotal cubierta de arrugas transversales perpendiculares al surco mediano y equidistantes una de otra. Canal lateral estrecho, sólo algo reflejado por delante de los ángulos posteriores.

Elitros convexos, algo subcónicos, anchos por delante y bien estrechados por detrás. Apice escotado, con el ángulo sutural prolongado. Estrías regulares, moderadamente profundas y punteadas. Intervalos planos. Superficie elitral algo desigual a causa de la depresión que existe entre las zonas escutelar y discal. Canal lateral estrecho en los húmeros, ensanchándose luego por detrás de éstos, para otra vez estrecharse hacia la mitad de la longitud elitral y desde este punto continuar estrechándose progresivamente hasta el ápice.

Serie umbilicada de 16 poros setiformes distribuidos así: 6-1-1-8. Metatibias ligeramente torcidas.

OBSERVACIONES: Esta curiosa especie es lo suficiente característica para no ser confundida con ningún otro *Lebiidae* conocido. La extraordinaria ultra-evolución de la cabeza, pronoto y élitros es comparable a la que presentan ciertos géneros aberrantes de carábidos como los *Mormolyce* de la Malasia por ejemplo. No conociéndose el macho nada podemos decir sobre el órgano copulador, que tal vez proporcione nuevos datos sobre la filogenia del género *Straneotia*.

Mucho me complace dedicar esta especie a su descubridor Herr. G. Frey de Munich.

### ***Straneotia amazonica* n. sp.**

Tipo: Una ♀ de Tefe, Ega, Amazonas, 1<sup>er</sup>. trim. 1878 (M.de Mathan), ex coll. Bates in coll. Oberthur, en el Museo de Paris.

Long. 5,5 mm. Alado. Misma coloración que la especie anterior, exceptuando que el color amarillo invade una parte más considerable de la superficie elitral y algo de la base y márgenes laterales del pronoto. Las manchas oscuras de los cinco intervalos internos son más numerosas y visibles.

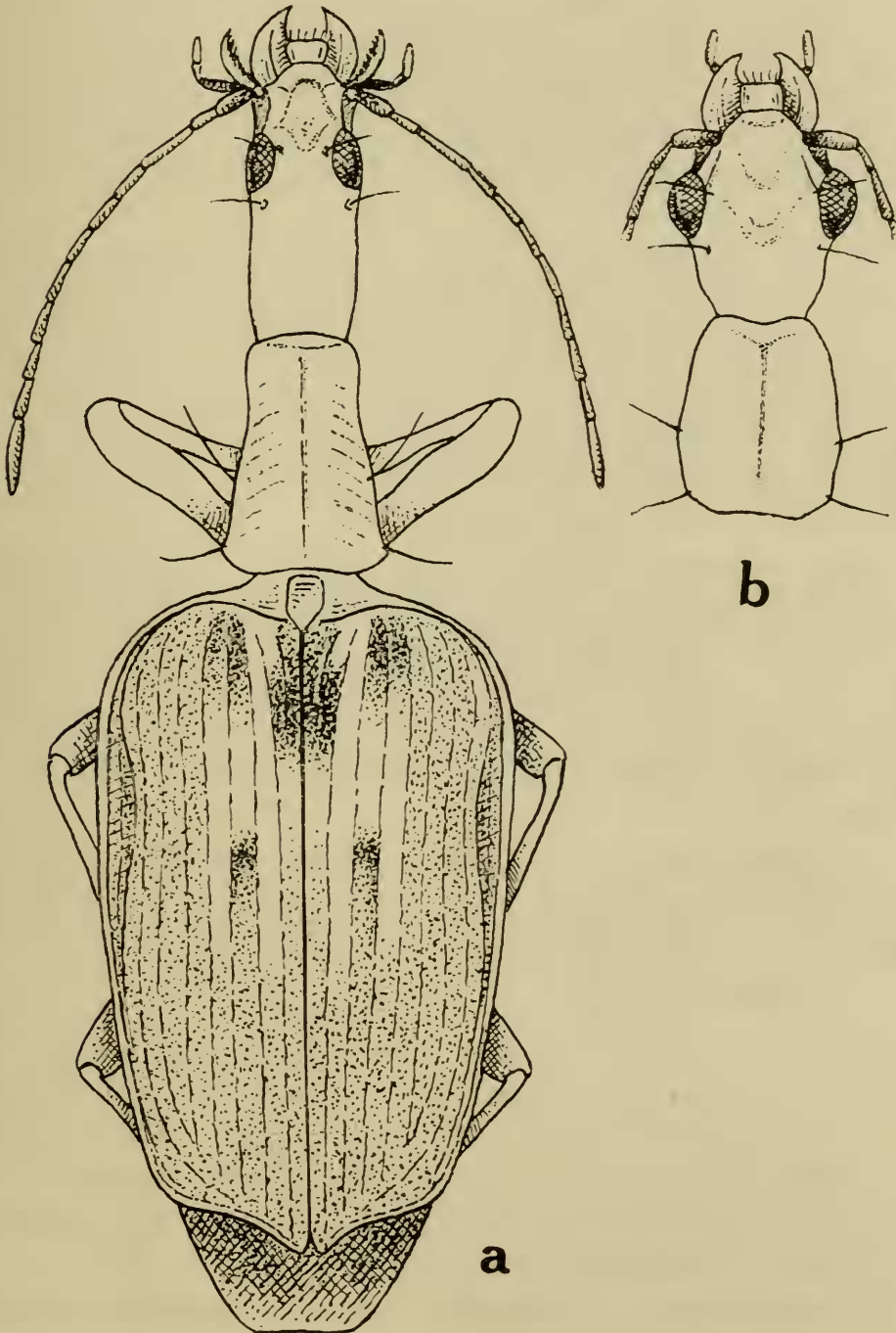


Fig. 3. - *Straneotia* n. gen., a) *S. freyi* n. sp. de Belem. - b) *S. amazonica* n. sp. de Tefe (más aumentado).

Cabeza alargada, apenas convexa y deprimida entre los ojos. Estos son grandes y prominentes. Mejillas tan largas como los ojos, al principio relativamente poco estrechadas hasta cerca de la unión con el cuello, en donde se estrechan bastante bruscamente. Cuello moderadamente grueso pero formando una neta estrangulación en su unión con las mejillas. Surcos frontales paralelos. Los ojos están bien separados entre sí. La superficie de la cabeza es lisa, pero un tanto desigual a causa de las depresiones que se observan al lado de los ojos y por detrás del epístoma; éste es bastante alargado. Antenas finas llegando a sobrepasar ligeramente la base del pronoto. Diente labial redondeado en la extremidad. (Fig. 3b).

Pronoto alargado, cerca de vez y media más largo que ancho, convexo, bien que deprimido a lo largo del surco mediano. Borde anterior truncado, los ángulos anteriores redondeados. Los lados se ensanchan progresivamente en línea recta hasta la mitad de su longitud total desde donde se estrechan en línea oblicua hasta cerca de los ángulos posteriores que son obtusos. Base truncada. Reborde lateral ancho y reflejado hacia la base. Surco mediano fino.

Élitros bastante convexos algo subcónicos y deprimidos sobre el disco a lo largo de la sutura. Húmeros ampliamente redondeados. Lados progresivamente estrechados hacia atrás. Apice sinuoso con el ángulo sutural algo prolongado. Estrías regulares, medianamente profundas y ligeramente punteadas. Intervalos subconvexos. Superficie elitral algo desigual. Reborde lateral estrecho, salvo a la altura del disco en donde se ensancha.

Serie umbilicada de 14 poros así distribuidos: 5,2,1,6. Los poros intermedios casi equidistantes uno de otro y poco separados del grupo posterior. En realidad, sólo los cinco primeros constituyen una serie agregada. Metatibias rectas.

OBSERVACIONES: Esta especie difiere notablemente de *S. freyi* por su talla menor, por la conformación muy diferente de la cabeza ancha, aplastada, con ojos grandes y salientes, sienes más cortas y estrechadas especialmente en la unión con el cuello, pronoto no cilíndrico, escotadura apical de los élitros débil y el ángulo sutural poco prolongado, serie umbilicada sólo de 14 poros, etc. etc.

Geográficamente *S. amazonica* está muy alejado de *S. freyi*, el primero se halla completamente en el interior de la provincia amazónica a más de 2.000 kms. del Atlántico, mientras que el segundo ha



sido capturado en Belem, cerca de la desembocadura del rio Para, no lejos del Atlántico.

### Gen. *Otoglossa* Chaudoir

Long. 5,5 - 6,5 mm. Alados. Negro sobre la parte anterior del cuerpo, élitros más o menos negro-violáceos o rojizo-violáceo con o sin bordura amarillenta. Patas y antenas amarillas más o menos manchadas de pardo, los cuatro primeros artejos de las antenas amarillos los restantes oscurecidos o anillados. Palpos y mandíbulas pardonegruzco.

Cabeza más larga que ancha. Ojos muy grandes y convexos. la Mejillas fuertemente estrechadas en línea oblicua, muy largas y unidas cuello en ángulo obtuso. Tegumentos lisos, pero con la superficie desigual; así entre los ojos se levantan dos fuertes tubérculos redondeados situados en la parte posterior de los mismos; por delante, sobre el vértice se ven otros dos tubérculos más o menos fuertes y vagamente subcónicos. El epístoma presenta una elevación convexo-transversal más las impresiones longitudinales normales. Todos estos relieves están separados entre sí por depresiones más o menos profundas.

Mentón inerme. Paraglosas membranosas mucho más largas que la lengüeta. Esta es bisetulada. Palpos labiales con el penúltimo artejo bisetulado y el último artejo subfusiforme. (Fig. 1b).

Pronoto convexo cilíndrico por delante, vez y media más largo que ancho en la base, la cuál se dilata bruscamente a la altura de los ángulos posteriores. Lados sinuosos, pero paralelos por delante, algo escotados después de la mitad, por lo que es posible ver las proepímeras si se examina el insecto por encima. Borde anterior truncado tan ancho como el cuello y apenas estrechado; base fuertemente dilatada. Angulos posteriores, grandes, agudos y bien salientes hacia afuera, si bien el vértice de los mismos es algo redondeado. Surco mediano visible sólo por detrás. Los lados y la parte posterior del pronoto presentan la superficie algo desigual y con ligeras arruguitas transversales sobre los lados y por delante.

Élitros más o menos subcónicos, convexos y fuertemente ensanchados en la zona humeral, tres veces más anchos que la base del pronoto. Húmeros completamente redondeados. Los lados son casi subparalelos y debilmente sinuosos por detrás de los húmeros, estrechándose bruscamente en el cuarto posterior de su longitud. El ápice es subtruncado, pero sinuoso a causa del ángulo sutural más o menos prolongado. Su-

perficie elitral con fuertes y desiguales tubérculos sobre los intervalos. Estrías borrosas.

Serie umbilicada compuesta de 14 poros agrupados de la forma siguiente: 5,1,7,1.

Metapisternas largas y estrechas, más de tres veces más largas que anchas. Prosterno glabro. Abdomen rojizo, debilmente punteado-rugoso. Epipleuras muy anchas por delante. Ultimo esternito anchamente escotado. Cuatro sedas terminales.

Patas finas y largas, con los artejos 2º, 3º y 4º anchos y aplastados, éste último fuertemente lobulado. Uñas pectinadas. Metatibias del ♂ sinuosas.

Edeago alargado y no arqueado. Bulbo basal grande y obtuso, sin estrangulamiento en su unión con el lóbulo central. Apice en punta corta y progresivamente atenuada. Saco interno con un largo flagelo quitinoso que llega hasta el orificio apical. Estilo derecho pequeño y obtuso, el izquierdo en forma de paleta. (Fig. 4a-c).

Aparato sexual de la ♀ parecido al de *Straneotia*, pero con las gonapófisis bastante anchas, sólo el doble más largas que anchas. La extremidad se prolonga asimismo por una expansión apenas quitinizada algo aguzada y cubierta de cortas sedas formando un penacho. Por detrás de dicha expansión se observan diversas sedas bastante fuertes. (Fig. 2b).

OBSERVACIONES: Este género parece especial al Brasil y a la Guayana, estando representado por una especie en cada sitio. La *Otoglossa lagenula* Maindron, descrita del Brasil (Rio Pardo al Este de Sao Paulo), es idéntica a la *O. tuberculosa* Chaudoir. En el Museo de Paris he podido estudiar ambos tipos. Por el contrario en la colección Oberthur he hallado unos ejemplares no identificados que han resultado ser una nueva especie de este género procedente de la Guayana francesa y Brasil.

Las afinidades de este género con *Straneotia* Mateu son evidentes, si bien las notables diferencias que se observan justifican en todo caso su separación generica. Ambos géneros han partido de un tronco común y sistemáticamente deben colocarse uno al lado del otro.

### **Otoglossa tuberculosa** Chaudoir

*Otoglossa tuberculosa* Chaudoir. - 1872. Ann. Soc. Ent. Belg. t. XV, pp. 158-59, Tipo: Minas, Brasil, en el Museo de Paris.

*O. lagenula* Maindron - 1906. Ann. Soc. Ent. Fr. LXXV, p. 202.

var. **romboidalis** nov., tipo en el Museo de Paris.

Long. 5-6 mm. Alado. Cabeza y pronoto negro brillante. Elitros negros más o menos violáceos, hacia los lados y en la extremidad par-

duzco-amarillentos, o bien en gran parte amarillentos con el intervalo sutural y una gran mancha romboidal situada por detrás del disco y que alcanza hasta el 5º intervalo de color negruzco (var. **romboidalis** nov.). Palpos y piezas de la boca pardo-oscuro o negruzcos. Antenas pardas, anilladas, con la mitad de cada artejo a contar del se-

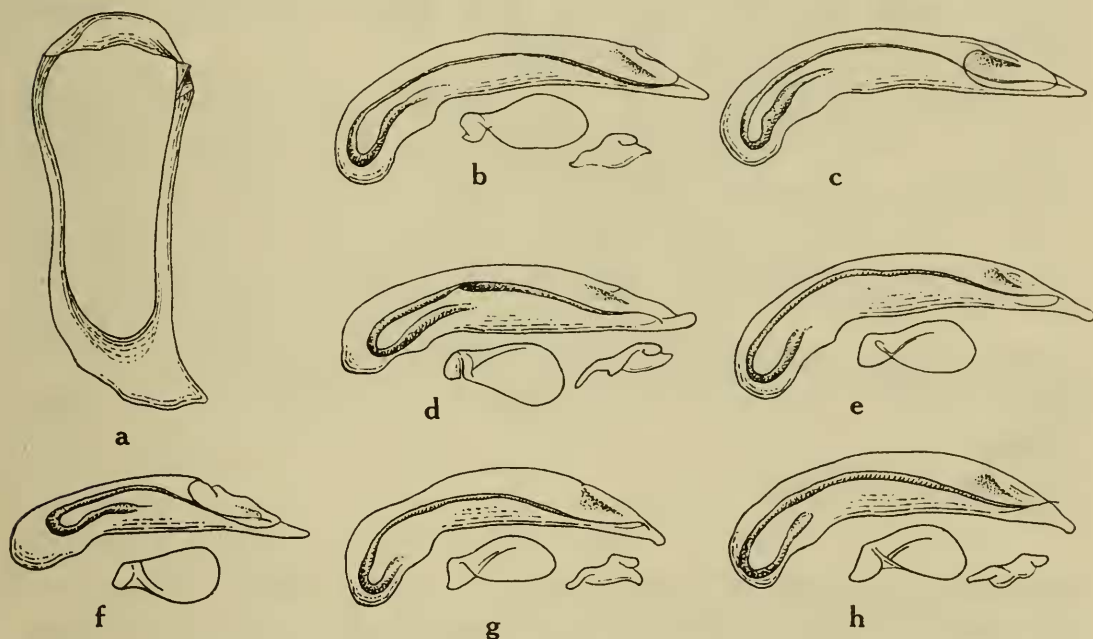


Fig. 4. - a) segmento genital de *Otoglossa tuberculosa* Chaudoir, de Caraça. - b-c) edeago de *Otoglossa*: b) *O. tuberculosa* Chaudoir, de Caraça. - c) *O. subviolacea* n. sp. de Pas<sup>s</sup> soura. - d-h) edeagos de *Pseudotoglossa*: d) *P. inaequalis* Chaudoir, de Ega. - e) *P. terminalis* Chaudoir, de Salobro. - f) *P. semilaevis* Chaudoir, de Salobro. - g) *P. obscura* Bates, de Chontales. - h) *P. marginella* Bates, de Bugaba.

gundo, o más raramente del tercero, de un amarillo pálido, algo más oscuro a partir del quinto artejo; primer artejo unicolor pardo-amarillento. Fémures amarillos en la base y largamente parduzcos en la extremidad; tibias con la mitad superior parduzcas, amarillas luego y de nuevo oscuras en la extremidad inferior; tarsos amarillos, con la extremidad de cada artejo y el cuarto artejo enteramente, pardos. Por debajo, la cabeza y las piezas esternas son negras y el abdomen pardo-amarillento.

Cabeza más larga que ancha fuertemente y largamente subcónica por detrás. Ojos grandes y convexos con las sienes más largas que los ojos y el cuello bastante estrecho. Las mandíbulas sobrepasan ampliamente el labro. Un fuerte tubérculo a cada lado de la cabeza y otros dos grandes tubérculos entre los ojos por detrás de la mitad de los mismos. Una fuerte impresión en V por delante, más un fuerte surco conver-

gente a cada lado limitados por delante por una impresión transversal. Epístoma transversalmente convexo.

Pronoto apenas más ancho por delante que el cuello, de lados casi paralelos, apenas sinuoso hasta cerca de los ángulos posteriores en donde el pronoto se dilata bruscamente. Proepímeras bien visibles por encima. Borde anterior truncado. Superficie muy desigual con fuertes arrugas laterales a todo lo largo de su longitud.

Elitros poco brillantes, anchos y dilatados por delante en la zona humeral y estrechados progresivamente hacia atrás. Superficie rugosa, con fuertes y desiguales tubérculos sobre los intervalos 3-4-5-6-7-8. Dichos tubérculos son especialmente grandes sobre los intervalos 3,5 y 7; el mayor sobre el tercer intervalo por detrás del disco. Por delante de la zona discal los élitros presentan una fuerte depresión oblicua. Estrías internas punteadas, finas pero visibles; las estrías externas son apenas visibles a causa de la desigualdad y rugosidades de los tegumentos.

Edeago fig. 4b.

OBSERVACIONES: Esta especie fué descrita por CHAUDOIR sobre un ejemplar procedente de Minas, Brasil. En 1906 fué reedescrita por MAINDRON bajo el nombre de *O. lagenula*, el tipo había sido recolectado en Val de Rio Pardo, Brasil. Los caracteres invocados por MAINDRON son insuficientes para permitir separar su *O. lagenula* de *O. tuberculosa* Chaudoir. Las diferencias observadas por MAINDRON entran dentro del cuadro de la fluctuación de la especie.

En el Museo de Paris en donde se guardan los dos ejemplares típicos de CHAUDOIR y de MAINDRON, existe además una serie bastante numerosa de ejemplares de las siguientes localidades: Parana, 1892 ex Museo Bates in coll. Oberthur; Et. Sao Paulo, Cerqueira Cesar 11-1898 (E. Gounelle), in coll. Oberthur; Jatahy, Et. de Goyaz 1898 (Pujol), in coll. Oberthur; Goyaz, Rio Verde, id. id.; Et. Sao Paulo, val Rio Pardo XII-1898 (E. Gounelle) ex coll. Maindrón (tipo de *O. lagenula* Maindrón); Serra Covominaty, Pernambuco 12-III-1893 (E. Gounelle); Et. de Rio de Janeiro, Nova Friburgo 2-III-IV-1903 (E. Gounelle); Bresil, Caraça 2º sem. 1884 (P. Germain), in coll. Oberthur; Matu-sinhos, Minas, Brasil 3-IV-1885 (E. Gounelle); Petropolis (ex Mus. Bates), in coll. Oberthur.

Esta especie parece pues, especial al Brasil, según se desprende de las localidades citadas.



**Otoglossa subviolacea** n. sp.

Tipo: Un ♂ de Passoura, Guayana francesa, 1905-06 (E. Le Moulton) ex coll. Oberthur, en el Museo de Paris; Paratipos: 1 ej. de Gourdonville, Guayana francesa 1905-06 (E. Le Moulton) y un ej. de Trapote, Amazonas 4º trim. 1885 (M. de Mathan), ex coll. Oberthur.

Long. 5-6 mm. Alado. Cabeza y pronoto negro brillante. Elitros rojizo-violáceo. Palpos y piezas de la boca pardo-oscuro. Antenas con los tres primeros artejos y la mitad del cuarto amarillentos, los restantes parduzos, concolores. Patas enteramente amarillas.

Cabeza como en *O. tuberculosa*, pero con la escultura netamente más atenuada y lisa. Ojos más salientes y convexos.

Pronoto bien estrechado por delante, la superficie casi lisa y apenas desigual. Proepímeras poco visibles por encima.

Elitros brillantes con los húmeros anchamente redondeados, pero apenas o no dilatados. Lados subparalelos. Los intervalos 3,5 y 7 presentan varios tubérculos lisos, alargados y poco diferentes unos de otros. Tegumentos lisos y brillantes. Estrías internas completamente borradas.

Edeago, fig. 4c.

OBSERVACIONES: Por la coloración uniforme rojizo-violácea de los élitros, por sus patas amarillas, por sus antenas con los artejos 5 a 11 pardo concolores, por los tegumentos lisos y brillantes, por la forma del pronoto bien estrechado por delante y por sus élitros poco o nada dilatados en la zona humeral con las estrías internas borradas y con los tubérculos elitrales alargados, lisos y subiguales, esta nueva especie se distingue sin dificultad de *O. tuberculosa* Chaudoir.

Entre los ejemplares de la Guayana y el ejemplar del Brasil no existen diferencias sensibles.

**Gen. Pseudotoglossa** nov.

Long. 5-7 mm. Alados. Este género se diferencia de *Otoglossa* Chaudoir por los siguientes caracteres: Paraglosas escotadas, último artejo de los palpos labiales securiforme, cabeza lisa y sin tubérculos, pronoto en cuadro o apenas más largo que ancho, las proepímeras invisibles por encima, los lados angulosamente ensanchados por delante a la altura del poro anterior. Los élitros son alargados, paralelos o casi paralelos, nunca subcónicos, la superficie elitral es lisa o casi lisa, algo desigual y con las protuberancias poco salientes; estrías bien impresas o finas pero siempre bien visibles en toda su longitud. Episternas meta-

torácicas lisas, sólo el doble más largas que anchas. Las gonapófisis del aparato sexual de la ♀ menos de tres veces más largas que anchas (el doble solamente en *Otoglossa*).

Genustypus: *Pseudotoglossa terminalis* (Chaudoir).

OBSERVACIONES: Aparte de las diferencias enumeradas, la mayor parte de los restantes caracteres son idénticos a los que presenta el género *Otoglossa*. Sin embargo, las diferencias reseñadas son lo suficientemente visibles e importantes para considerar ambos géneros diferentes. Es posible que ambos hayan tenido un tronco común. La ultraevolución de los caracteres esculturales y la conformación aberrante del pronoto y élitros de *Otoglossa* Chaudoir permiten separar comodamente dicho género de su afín *Pseudotoglossa*.

Dentro del conjunto de especies que forman el género que nos ocupa, cabe distinguir dos grupos principales: Uno formado por las especies *P. inaequalis* (Chaudoir) y *P. semilaevis* (Chaudoir) caracterizado por su cabeza corta, cuello grueso, ojos relativamente pequeños, la superficie elitral presenta las desigualdades o protuberancias más acusadas, etc. El segundo grupo formado por *P. terminalis* (Chaudoir), *P. obscurella* (Bates), *P. marginella* (Bates) y *P. rufitarsis* (Chaudoir) se caracteriza por su cabeza alargada y fuertemente estrechada hacia atrás, por sus ojos grandes y convexos e cuello relativamente estrecho (estos caracteres les aproxima al género *Otoglossa*), por sus élitros casi lisos con los intervalos 3,5 y 7 algo levantados y por sus estrías regulares.

Las seis especies enumeradas se hallan en América central. Los caracteres específicos están poco acusados y hasta se les podría considerar como simples razas de no ser por el hecho de convivir unas con otras en diversas zonas. Por esa razón, creo más interesante de publicar una tabla dicotómica de las distintas especies, que describirlas nuevamente por separado.

#### CLAVE DE ESPECIES

1. - Cabeza ancha y relativamente corta. Cuello grueso. Ojos pequeños o medianamente grandes. Superficie de los élitros bastante desigual . . . . . 2
- Cabeza alargada. Cuello estrecho. Ojos muy grandes y convexos. Superficie de los élitros lisa y casi unida . . . . . 3
2. - Color negro violáceo. Ojos bastante grandes y salientes. Pronoto transversal, liso. Estrías muy superficiales. Apice de los élitros poco sinuoso. Edeago, fig. 4d. . . . *inaequalis* (Chaudoir)

- Color bronceado, brillante. Ojos pequeños y poco salientes. Pronoto algo más largo que ancho, punteado y con fuertes arrugas transversales a lo largo del canal marginal. Estrías fuertemente punteadas, las internas algo más débiles sobre la mitad posterior. Apice notablemente sinuoso. Edeago, fig. 4f.  
*semilaevis* (Chaudoir)
3. - Talla mayor. Pronoto alargado con el ángulo mediano lateral bien abierto. Color azul metálico con una banda transversal testácea sobre el ápice de los élitros. Antenas oscuras, los tres primeros artejos azulados. Tarsos testáceos *rufitarsis* (Chaudoir)
- Talla menor. Pronoto corto con el ángulo mediano lateral más cerrado. Color negro más o menos parduzco o con ligera tinta azulada, pero sin banda testácea sobre el ápice de los élitros. Antenas más o menos parduzcas. Tarsos oscuros o rojizos . . . . . 4
4. - Elitros unicolores pardo negruzco con una leve tinta azulada. Antenas oscuras. Tarsos rojizos. Edeago, fig. 4h.  
*marginella* (Bates)
- Elitros negro-parduzco con una amplia banda transversal rojizo-testácea sobre el ápice de los élitros . . . . . 5
5. - Talla mayor. Pronoto más ancho y corto con la base no o apenas más ancha que el ángulo lateral mediano. Tegumentos muy brillantes. Edeago con el ápice notablemente más largo, fig. 4e . . . . . *terminalis* (Chaudoir)
- Talla menor. Pronoto más estrecho y alargado con la base notablemente más ancha que el ángulo lateral mediano. Tegumentos poco brillantes. Edeago con el ápice bastante más corto, fig. 4g . . . . . *obscurella* (Bates)

**Pseudotoglossa semilaevis** (Chaudoir). - 1872, Ann. Soc. Ent. Belg., t. XV, p. 160 tipo: Ega, Ht. Amazone, en el Museo de Paris. Además del tipo de Chaudoir que se halla en el Museo de Paris (coll. Oberthur), existen en la colección general algunos otros ejemplares recolectados por E. Gounelle en Salobro, prov. Bahia, Brasil el 6-VII-1895. Dichos ejemplares son idénticos al tipo.

**Pseudotoglossa inaequalis** (Chaudoir). - 1872, Ann. Soc. Ent. Belg., t. XV, pp. 160-61, tipo: Ega en el Museo de Paris. - 1935, *O. gibbosa* Liebke, Rev. fr. Ent. t. II f. 3.

El tipo de Chaudoir y dos paratipos se hallan en Paris en la colección Oberthur. En las colecciones del Museo hay además una serie bastante numerosa procedente de diversos países de América central que más abajo detallamos. *Otoglossa gibbosa* Liebke (del cuál existen dos cotipos en la colección del Museo de Paris) es en realidad el *O. inaequalis* Chaudoir. Liebke ha comparado su especie a la *O. terminalis* Chaudoir, especie efectivamente distinta de la suya, pero nada dice sobre *inaequalis* Chaud. La descripción del entomólogo alemán tampoco difiere gran cosa de la asignada por Chaudoir a su *inaequalis*.

La serie de ejemplares de Paris (más un ejemplar de la colección J. Nègre) procede de cuatro países distintos: Brasil, Venezuela, Guayana francesa y Perú. La lista de localidades es la siguiente:

BRASIL: Ega (ex Museo Bates); Teffe, Ega IX-X-1878 (M.de Mathan); Iquitos (M.de Mathan); St. Paulo d'Oliveña (M.de Mathan), todos estos ejemplares proceden de la colección Oberthur. Goyaz, Rio Verde; Jataby, prov. Goyaz III-1903 (Donckier), ex coll. Maindron; Para (M.de Mathan), ex coll. Oberthur; Salobro, prov. de Bahia VI-VII-1885 (E. Gounelle); Pery-Pery, Pernambuco XI-XII-1892 (E. Gounelle).

VENEZUELA: San Esteban III-1888 (E. Simon); ej. determinado como *O. gibbosa* por Liebke. El tipo de este sinónimo de *O. inaequalis* Chaud., también procede de San Esteban.

GUAYANA FRANCESA: Gourdonville 1905 (Le Moul), ex coll. Maindron; id. id. ex coll. Oberthur; Roches de Kourou 1905 (Le Moul), ex coll. Maindron.

PERÚ: Tarapoto VIII-1886 (M.de Mathan), in coll. J. Nègre; Tapajos (ex Museo Bates), in coll. Oberthur.

**Pseudotoglossa obscurella** (Bates). - 1878, Proc. Zool. Soc. Lond. p. 608, tipo: Chontales, Nicaragua, en el Museo de Paris.

Además de la localidad típica existe en Paris otro ejemplar recolectado en Sta. Martha, Nueva Granada, Colombia; todos procedentes de la colección Bates incorporada por Oberthur a la suya y actualmente propiedad del Museo de Paris.

**Pseudotoglossa rufitarsis** (Chaudoir). - 1877, Bull. Soc. Nat. Moscou LII, pp. 231-32, tipo: Nicaragua, en el Museo de Paris. - subsp. **nigrescens** nov., tipo: Sta. Fe de Bogotá, en el Museo de Paris.



En la colección Oberthur hallé dos ejemplares ♀♀ (ex Museo Bates) de Chontales, Nicaragua y del Volcan de Chiriqui, Panamá (Champion), respectivamente etiquetados por Bates como *Otoglossa celestis* (nombre in litt.).

Un ejemplar ♀ de Sta. Fe de Bogotá, Colombia (ex coll. Maindron) del Museo de Paris y otra ♀ del Nova Teutonia, Brasil 20-VII-1951 (Plauman) en la colección J. Nègre de Paris, pueden constituir a mi juicio una raza geográfica distinta de la que vive en Nicaragua y Panamá por su talla más pequeña, color negro debilmente azulado (francamente azul en los ej. de la raza típica), pronoto más corto y ancho y por sus estrías elitrales mas finas. Para estos dos ejemplares propongo el nombre de subsp. **nigrescens** nov.

**Pseudotoglossa terminalis** (Chaudoir). - 1872, Ann. Soc. Ent. Belg., t. XV, p. 161, tipo: Petrópolis, Brasil, en el Museo de Paris.

Los tres ejemplares de Chaudoir proceden de la misma localidad, según el autor declara esplicitamente en la descripción original. En las colecciones del Museo de Paris figuran numerosos ejemplares de diversos paises americanos: Brasil, Guayana francesa, Perú, Panamá, Costa-Rica, Nicaragua, Guatemala y Méjico, que a continuacion detallamos:

BRASIL: Riv. gauche du Prahyba (P. Germain) IX-1884; St. Paulo d'Oliveça Amazonas (M.de Mathan); Jatahy. Etat. Goyaz (Pujol) 1898; Goyaz, Rio Verde, todos en la colección Oberthur. En la colección general del Museo hay materiales de Serra Commitay, Pernambuco 12-III-1893 (E. Gounelle) y de Salobro, prov. Bahia (E. Gounelle).

GUAYANA FRANCESA: Roches de Kourou (Le Moul), 1905-06, en la coll. Oberthur.

PERÚ: Amazonas, Cavallo Cocho V-VII-1884 (M.de Mathan), en la coll. Oberthur.

PANAMA: Volcan de Chiriqui (Champion), ex Museo Bates, en la coll. Oberthur.

COSTA-RICA: (M.de Mathan), en la colección Oberthur.

GUATEMALA: Capetillo (Champion), ex Museo Bates. en la coll. Oberthur.

NICARAGUA: Chontales (ex Museo Bates), en la coll. Oberthur.

MÉJICO: Jalapa (Hobege), ex Museo Bates, en la coll. Oberthur

**Pseudotoglossa marginella** (Bates). - 1881-84 (1883), Biol. Centr.

Amer. Col. I, p. 199. tipo: Volcan de Chiriqui, Panamá, en el Museo de Paris.

Dos únicos ejemplares en la colección Oberthur, procedentes de Bates: el tipo de Chiriqui y el paratipo de Bugaba, Panamá. Ambos ejemplares fueron recolectados por Champion.

#### RIASSUNTO

Nella presente nota sui *Lepiidae* dell'America centrale sono descritti due nuovi generi (*Straneotia* e *Pseudotoglossa*), tre nuove specie (*Straneotia freyi*, *S. amazonica*, *Otoglossa subviolacea*), una nuova sottospecie (*Pseudotoglossa rufitarsis* subsp. *nigrescens*) e una nuova varietà (*Otoglossa tuberculosa* var. *romboidalis*). La revisione dell'antico genere *Otoglossa* Chaudoir ci ha indotti a dividere questo raggruppamento generico in due: *Otoglossa* Chaudoir e *Pseudotoglossa* n. gen.. In quest'ultimo genere sono riunite un certo numero di specie descritte da lungo tempo da Chaudoir e Bates, i quali le avevano collocate fra le vere *Otoglossa*.

#### SUMMARY

In this note on the *Lepiidae* from Central America are described two new genera (*Straneotia* and *Pseudotoglossa*), three new species (*Straneotia freyi*, *S. amazonica*, *Otoglossa subviolacea*), a new subspecies (*Pseudotoglossa rufitarsis* subsp. *nigrescens*) and a new variety (*Otoglossa tuberculosa* var. *romboidalis*). The revision of the old genus *Otoglossa* Chaudoir has led us to divide this generic groupment in two: *Otoglossa* Chaudoir and *Pseudotoglossa* n. gen.. In the latter genus a number of species are included, described long ago by Chaudoir and Bates and placed by them among the true *Otoglossa*.

Laboratoire d'Evolution  
des Etres Organisés. PARIS

---